

Modul PPú

Modul PPú komunikuje s programom Ing. Raškoviča pomocou správ zasielaných cez schránku (podobne ako Skopíruj - Vlož). V správe je zaslané poradové číslo osoby (z databázy) zostatková výmera a cena pozemkov a zoznam vlastnených parciel.

Po prijatí správy sa aktivuje tlačidlo PPú (ozubené kolieska vedľa tlačidla Výpočty).

Po spustení funkcie PPú v grafike sa zvýrazia parcely vlastnené aktuálnou osobou (inou farbou reg. C a reg. E, konfigurácia farieb je v menu Parametre) a zobrazí sa aj percento spoluvlastníctva (pre uľahčenie voľby polohy vytváranej parcely).

Funkcia PPú umožňuje vytvoriť pomocou parcelácie novú parcelu v pripravených projektových blokoch. Použiť je možné celú alebo časť výmery zaslanej z databázy. Program vráti parcelné číslo, výmeru a cenu novej parcely.

Cena je zisťovaná ako prienik medzi vytvorenou parcelou a cenovou mapou.

V parametroch objektov je možné nastaviť skupinu použitú pre cenovú mapu a názov definičného súboru cien.

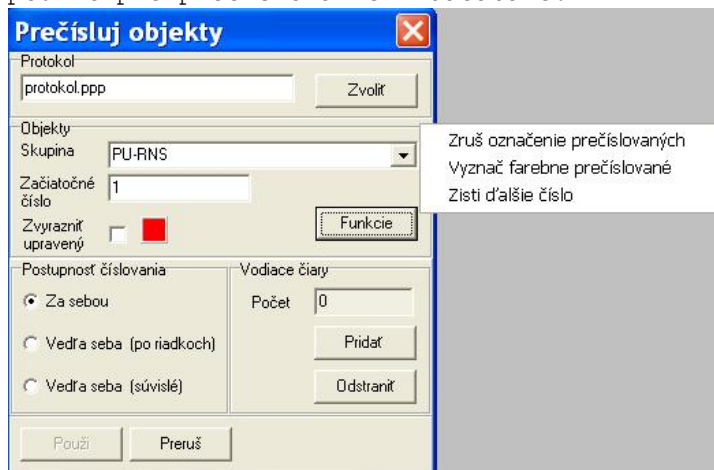
Cenu je možné zistiť aj v informačnom okne pre prvok Parcela (v parametroch skupiny musí byť povolená práca s cenami).

Modul PPú obsahuje ešte ďalšie funkcie:

-**Obrázky dávkou**: pre hromadnú tlač máp z databázy

-**Presun parciel**: ak v projektovom bloku zrušením parciel vzniknú prázdne miesta je možné hromadným presunutím parciel prázdne miesta spojiť.

-**Hromadné prečíslovanie parciel**: výsledok je zapísaný do súboru, je možné ho použiť pre prečíslovanie v databáze.



Voľba parciel je riešená zvolením pre tento účel nakreslenej lomenej čiary (môže ich byť aj viac). Prečíslované budú tie parcely, cez ktoré prechádza vodiaca čiara (prechádza cez obvod parcely). Pretože vodiace čiary sú dopredu pripravené, prečíslovanie je možné kedykoľvek zopakovať s inými parametrami. Už prečíslovanú parcelu program interne označí a vynechá pri ďalších prečíslovaniach. Označenie je možné zrušiť v menu Funkcie.

Počas voľby vodiacej čiary volíme aj smer číslovania zvolením počiatkového lomového bodu. Ak zadefinujeme viac vodiacich čiar, je možné vybrať jednu z troch možností číslovania:

- Za sebou

Program priradí nové čísla postupne pre parcely zvolené 1. vodiacou čiarou, potom 2. a tak až po poslednú vodiacu čiaru.

Príklad:

```
1 6 10
2 7 11
3 8 12
```

4 9 13
5 15
15

- Vedľa seba (po riadkoch)

Program priradí nové čísla postupne pre 1. parcelu zvolenú 1. vodiacou čiarou, potom pre 1. parcelu zvolenú 2. čiarou a tak až po poslednú vodiacu čiaru.

Príklad:

1 2 3
4 5 6
7 8 9
10 11 12
13 14
15

- Vedľa seba (súvislé)

Program priradí nové čísla postupne pre 1. parcelu zvolenú 1. vodiacou čiarou, potom pre 1. parcelu zvolenú 2. vodiacou čiarou až po 1. parcelu zvolenú poslednou vodiacou čiarou. Potom nasleduje 2. parcela poslednej vodiacej čiary, 2. parcela predposlednej vodiacej čiary až po 2. parcelu 1. vodiacej čiary.

Príklad:

1 2 3
6 5 4
7 8 9
12 11 10
13 14
15

Program farebne zvýrazní v grafike už prečíslované parcely.

V menu Funkcie sú možné nasledujúce úkony:

- Zrušiť označenie prečíslovaných

Po prečíslovaní program interne označí použitú parcelu, aby sa zabránilo viacnásobnému prečíslovaniu. Ak sa zruší označenie parcela môže byť opätovne prečíslovaná.

- Vyznačiť farebne prečíslované

Farebnou výplňou sa zobrazia v grafike parcely označené ako prečíslované. Farba zvýraznenia je dostupná vedľa tlačítka Funkcie.

- Zistiť ďalšie číslo

Program skontroluje zoznam označených parciel a do editačného poľa „Začiatkové číslo“ vráti číslo o 1 väčšie ako najväčšie použité číslo.

-Vytyčovací náčrt: z údajov z CSV súboru vytvorí vytyčovací náčrt.

PU: vytyčovací náčrt

Súbor Zvoliť

Skupina: BONITA

Parametre

Farba: Vrstva: 0

Výška: 1.6 Písmo: Jednoduché

Šikmé

Vlastník

Umiestňovať meno vlastníka

Výmera parcely

Umiestňovať výmeru

Omerne

Umiestňovať omerné Min. hodnota [m]: 1

Body

Zmeniť vrstvu bodom na obvode 0

Použiť Preruš

Pre zvolenú skupinu objektov program umiestni meno osoby a výmeru parcely do grafiky, vytvorí omerné mierky na obvode parcely, body na obvode premiestni do inej vrstvy, aby ich potom bolo možné hromadne zmeniť.

Ukážka CSV pre vytyčovací náčrt:

4001/1;Havel Pavol
4001/2;Havetka Ján
4001/3;Péry Radoslav
4001/4;Havetka Štefan
4001/8;Prenclík Ľubomír

4002;Budová Katarína
4003/2;Baaiová Anna

Ukážka definičného súboru cien:

```
*BPEJ;cena za m2 poľnoh,pôdy;cena za m2 nepoľnoh,pôdy  
0711002;4,39;3,29  
0714065;3;2,25  
0761212;3,7;2,78  
0761222;3,5;2,63  
0781682;0,65;0,5  
0800892;0,65;0,5  
0800895;0,65;0,5  
0800992;0,65;0,5  
0800995;0,65;0,5
```

Obrázky dávkou.

Pre tvorbu obrázkov dávkou Geoplot využíva nasledovne textové súbory:

1. súbor parciel: obsahuje osobne číslo osoby a zoznam vlastnených parciel (názov súboru „*.txt“)
2. súbor vlastníkov: k osobnému číslu je prideleno meno a adresa vlastníka (názov súboru „*.txv“)
3. popis: obsahuje hlavičku vytváraného obrázka (názov súboru „POPIS.TXT“)

Súbory z bodu 2 a 3 sú nepovinné. Ak existujú obrázok bude obsahovať hlavičku a informácie o vlastníkovi alebo o vlastníkoch pri spoluvlastníctve.

Súbory č.1 a č.2 sú vytvárané napr. programom **GSPPUTLAC** p. Julenih
Súbor č. 1 vytvára program p. Raškoviča.

Súbor parciel:

Program očakáva textový súbor s príponou TXT v nasledovnom formáte:

```
-Riadky začínajúce sa znakom „*“ sú ignorované.  
-Riadok so znakom „#“ obsahuje osobne číslo osoby.  
-Za riadkom so znakom „#“ až po ďalší znak „#“ alebo po koniec súboru sú  
zapísané informácie o parcelách vlastnených osobou určenou osobným číslom.  
V riadku sú zapísané 4 hodnoty oddelené znakom „;“
```

Parcela;pôvod;čitateľ;menovateľ

Parcela: parcelné číslo

Pôvod: číselný kód pôvodu parcely

1= doterajší stav register C

2= doterajší stav register E

9= nový stav register C

Čitateľ a menovateľ: celočíselné hodnoty tvoriace zlomok vlastníckeho podielu

Príklad:

```
#346  
87;1;1
```

88;1;1
89;1;1
15;2;1;2
1808;9;1;1
1809;9;1;1
2720;9;1;1
#1412
1812;9;11;116
1813;9;17;111

Ako výstup bude zapísaný súbor JPG alebo BMP s názvom ako poradové číslo osoby.

Súbor osôb:

Program očakáva textový súbor s totožný názvom ako súbor parciel ale s príponou TXV v nasledovnom formáte:

```
writeln(fSuborVLA, formát('%d %d %d %d %d %s %s %s %s %s %s',
[
    por.číslo vlastníka,
    por.číslo bsm vlastníka,
    os.číslo majiteľa,
    os.číslo majiteľa bsm,
    druh osoby podľa projektu (0..10),
    '''meno vlastníka ako jeden reťazec''',
    '''adresa vlastníka ako jeden reťazec''',
    '''meno bsm vlastníka ako jeden reťazec''',
    '''adresa bsm vlastníka ako jeden reťazec''',
    '''mapový list''', (používa sa, ak chcete výpis rozdeliť do
mapových listov, pre export geoplottu je prázdna)
    '''právna listina''', (používa sa, ak sa výpis z grafiky
používa pre výkupové elaboráty, pre export geoplottu je prázdna)
]));
```

Popis:

Súbor POPIS.TXT obsahuje text pre hlavičku mapy v nasledovnom formáte:

Velkosť písmen;Text popisu

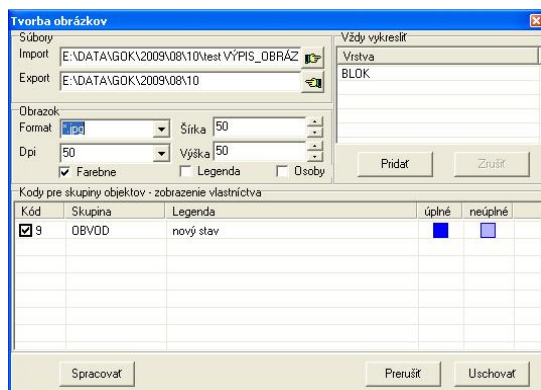
Text hlavičky je písaný písmenom ARIEL tučne.
Ak veľkosť nie je uvedená bude použitá hodnota 8 bodov.
Môžu byť použité aj prázdne riadky.

Príklad:

*10;Grafická príloha výpisu z registra nového stavu
Podiel v pozemkovom spoločenstve - SPN*

Umiestnenie nových pozemkov

Konfigurácia programu:



Import: voľba súboru parciel

Export: voľba priečinka pre zápis obrázkov

Šírka, výška: veľkosť obrázka v mm

Vždy vykresliť: zoznam vrstiev, ktoré tvoria „pozadie“ obrázka -texty alebo čiary ktoré netvoria hranice parciel

Kódy pre skupiny objektov: tabuľka sa upravuje dvojklikom. Ak súbor parciel obsahuje nové kódy, tabuľka je dopĺňovaná po stlačení tlačítka SPRACOVAŤ. Nastavuje sa len farba pre úplné vlastníctvo, neúplne je zobrazené slabším odtieňom tej istej farby.

